

## 2022年 千葉県観光情報 2月号

【発表：2022.01.18】更新：03.02

(公社)千葉県観光物産協会

〒260-0015 千葉市中央区富士見 2-3-1 塚本大千葉ビル9階

TEL(043)225-9170/FAX(043)225-9198

【ご注意】令和4年1月11日現在の情報を掲載しています。  
新型コロナウイルス感染症の感染拡大防止等のため、千葉県内の観光施設が  
臨時休業や営業時間変更、イベントが中止・延期となる場合があります。  
最新情報は、各施設・イベントの公式ホームページ等でご確認ください。

### ● 施設情報

No.	内 容	ページ
1	【新規オープン】プライベートオーシャンヴィラ 藍水-ransui-	P1

### ● ひなまつりイベント

No.	内 容	期日・期間	実施方法	ページ
1	第12回中山のおひなまつり／中山法華経寺 他	2/19～3/3	市川市	P2
2	さわら雛めぐり／佐原の商家 等	2/5～3/27	香取市	P3
3	2022 かつうらビッグひな祭り／遠見岬神社 他 ※ 中止	2/25～3/3	勝浦市	P4
4	ちっちゃいひな祭り ／勝浦海中公園ビジターセンター（レクチャールーム）	2/25～3/3	勝浦市	P5
5	第16回おんじゅくまちかどつるし雛めぐり ／月の沙漠記念館・手づくりの蔵・町内26店舗 ※ 中止	2/11～3/3	御宿町	P6

### ● イベント

No.	内 容	期日・期間	会 場	ページ
1	2月のイベント／千葉市花の美術館	2/1～28	千葉市	P7
2	バレンタインピンクライトアップ／千葉ポートタワー	2/1～3/14	千葉市	P8
3	ダイヤモンド富士鑑賞キャンペーン／千葉市内海沿い各所	2/18～27	千葉市	P9
4	湯の花祭り／白幡天神社	2/20	市川市	P10
5	2月のイベント／ふなばし三番瀬環境学習館	2/6・11・27	船橋市	P11
6	やさしいヨガ／ふなばしメグspa	2/19	船橋市	P12
7	2月のイベント／ふなばしアンデルセン公園	2/6・12 他	船橋市	P13
8	<small>だいぶつじいぜん くいよう</small> 大仏追善供養／不動院	2/28	船橋市	P14
9	<small>しゃかねはんす</small> 釈迦涅槃図の一般公開／普門寺	2/11	野田市	P15
10	梅鑑賞会／あけぼの山農業公園	2月中旬～3月中旬	柏市	P16
11	バレンタインイベント／成田ゆめ牧場	2/13	成田市	P17
12	星空ジャズアワー 他／白井市文化センター・プラネタリウム	2/3・5 他	白井市	P18

13	佐倉城下町きもの散歩／佐倉城下町商店街通り	2/6・13・19・20 他	佐倉市	P19
14	雷電キャンペーン（雷電物産展・スタンプラリー） ／レイクピアウスイうすいコミュニティひろば 他	2/8～13	佐倉市	P20
15	飯岡あんこう鍋祭り／カントリーハウス海辺里	2/1～3/31	旭市	P21
16	ダイヤモンド富士／上永井公園	2月下旬	旭市	P22
17	旭市観光・魅力体験モニターツアー／旭市内	2月の土日祝日	旭市	P23
18	そうさハンドメイドマルシェ／そうさ観光物産センター匝りの里	2/13	匝瑳市	P24
19	さんむS1フェスティバル／山武市内苺園・飲食店	2/1～28	山武市	P25
20	【駅からハイキング】山武いちごの里ハイキング ／JR総武本線成東駅前	2/25～27	山武市	P26
21	九十九里地域周遊ドライブスタンプラリー ／東金市・山武市・大網白里市・九十九里町・芝山町・横芝光町	開催中～3/21	横芝光町他	P27
22	坂田城跡梅花観賞会／坂田城跡梅林内	2/19～3/6	横芝光町	P28
23	【期間限定】高速ジェット船春の季節運航／東京⇄館山	2/1～3/27	館山市	P29
24	日蓮聖人生誕801年祭／小湊誕生寺周辺	2/15～17	鴨川市	P30
25	前原ウォールアート完成記念フォトコンテスト／前原海岸	開催中～2/28	鴨川市	P31
26	大漁！早春鴨川ご利益ツアー／鴨川市内 ※ 中止	2/12	鴨川市	P32
27	大黒天福祭り／真野寺	2/5～7	南房総市	P33
28	<small>ほうこえん</small> 抱湖園桜まつり／抱湖園	2/6～28	南房総市	P34
29	春の大祭／能蔵院	2/11	南房総市	P35
30	針供養／成就寺	2/8	木更津市	P36
31	森のどんと焼き／ロマンの森共和国	2/5	君津市	P37
32	マザー牧場 春フェス／マザー牧場	2/1～5/30	富津市	P38

## ● 節分祭・節分会

No.	内 容	期 日	会 場	ページ
1	【バイエリア】 節分祭／千葉神社	2/3	千葉市	P39
2	【北総】 節分会／成田山新勝寺	2/3	成田市	P39
3	節分祭／香取神宮	2/3	香取市	P40
4	節分会／観福寺	2/3	香取市	P40
5	節分会 追儺式／芝山仁王尊観音教寺	2/3	芝山町	P41
6	【南房総】 節分会／清澄寺	2/3	鴨川市	P41
7	【かずさ・臨海】 節分会／ <small>こうぞうじ</small> 高蔵寺	2/3	木更津市	P41
8	節分祭／八剱八幡神社 ※ 中止	2/3	木更津市	P42

## ● 花情報／梅・椿・菜の花

No.		内 容	会 場	ページ
1	梅	【ベイエリア】 昭和の森	千葉市	P43
2		泉自然公園	千葉市	P43
3		青葉の森公園	千葉市	P44
4		【東葛飾】 清水公園	野田市	P44
5		【北 総】 浄国寺	銚子市	P45
6		阿玉台貝塚梅林	香取市	P45
7		【南房総】 <small>しるやまこうえん</small> 城山公園	館山市	P45
8		紅梅街道	南房総市	P46
9		<small>たかべじんじや</small> 高家神社	南房総市	P46
10		<small>いしどうじ</small> 石堂寺	南房総市	P46
11		【かずさ・臨海】 袖ヶ浦公園	袖ヶ浦市	P47
12	椿	【九十九里】 大原幽学遺跡史跡公園	旭市	P47
13		<small>かいほうじ</small> 海宝寺	旭市	P48
14		【南房総】 <small>しるやまこうえん</small> 城山公園	館山市	P48
15		椿公園	いすみ市	P48
16	菜の花	【南房総】 菜な畑ロード 2022	鴨川市	P49
17		道の駅とみうら枇杷倶楽部周辺	南房総市	P50
18		【かずさ・臨海】 小湊鐵道沿線	市原市	P50

## ● いちご狩り

No.		内 容	会 場	ページ
1～11	【ベイエリア】	フルーツランドとけ・とけのいちご中村農園／フルーツランドとけ・山崎いちご農園／フルーツランドとけ・エアト・ベーレ／観光農園がいやふあーむ(旧横田ファーム)／ちはる農園／さんたファーム／みつばちファーム園／いちご農園 ワイズアグリ／さわの森農園／シャンデフリーズ ナチュラル／いちご農園シャインベリー	千葉市	P51～P55
12	【かずさ・臨海】	ロマンの森共和国	君津市	P55

## ● 美術館・博物館

No.		内 容	会 場	ページ
1		《千葉県立中央博物館》春の展示「苔松苔梅—春を寿ぐ うめのきごけー」	千葉市	P56
2		《千葉県立関宿城博物館》昔のくらし展	野田市	P57
3		《千葉県立房総のむら》ビックリひなまつり	栄町	P58
4		《航空科学博物館》企画展示「精密模型～小武内省三の世界～」 他	芝山町	P59
5		《千葉県立中央博物館分館 海の博物館》 令和3年度マリンサイエンスギャラリー「千葉県エビ・カニ大集合！」 他	勝浦市	P60～61

※本誌掲載以外のイベント・お祭り等の情報につきましては、千葉県公式観光物産サイト「まるごとe!ちば」で紹介しています。また、SNS（Facebook・twitter等）でも情報発信中です。

千葉県公式観光物産サイト「まるごとe!ちば」



<https://maruchiba.jp/>



まるごとe!ちば 千葉県観光物産情報  
@maruchiba



まるごとe!ちば(千葉県観光物産協会)  
@marugoto\_chiba



「あなたの LOVE♥CHIBA 教えてキャンペーン Season10」

@love\_love\_chiba





## 【新規オープン】プライベートオーシャンヴィラ 藍水-ransui-

〔鴨川市〕



太平洋を一望する全室オーシャンフロント、客室温泉付きリゾート。

温暖な海洋性気候に恵まれた房総のリゾート、千葉県鴨川市に非日常空間を楽しむプライベートオーシャンヴィラ藍水-ransui-がオープンしました。空と水平線が交錯し、波音に耳を傾けながら時間の流れを楽しむご滞在を。全てのお部屋に個別に配置された天然の鴨川温泉とプライベートプールで1年を通じて楽しめます。誰にも邪魔されないプライベート空間をゆっくりとお楽しみください。

- ・場 所：プライベートオーシャンヴィラ 藍水-ransui-／鴨川市江見青木395
- ・オープン日：2021年12月オープン
- ・定 員：1棟貸し ヴィラタイプ／定員6名
- ・費 用：1室88,000円～（日にちにより変動あり）
- ・部 屋 数：全6部屋（うち1棟のみペット同伴可）
- ・設 備：客室内天然温泉、全室プライベートプール
- ・チェックイン：15:00
- ・チェックアウト：11:00
- ・駐 車 場：無料駐車場あり
- ・U R L：<https://www.chiba-privatevilla.com/>

お問い合わせ 藍水-ransui- TEL 050(3085)6198



JR 総武線下総中山駅から商店街、中山法華経寺、奥之院、若宮まで、中山おひなまつり一色になります。

期間中、各商店街店舗でのおひなさまの展示をはじめ、文字探しラリーやおひなさまツアー、音楽コンサート、呈茶のイベントなどが盛りだくさんです。

おひなさまを眺めながら、中山の街を散策してみませんか。

- ・ 期 間：2月19日（土）～3月3日（木）
- ・ 場 所：中山法華経寺／市川市中山2－10－1  
奥之院／市川市若宮2－21－1
- ・ 交 通：【電車】JR 総武線下総中山駅または、京成線京成中山駅下車

お問い合わせ いちかわ観光物産インフォメーション TEL 047(335)1711





江戸の商都の面影を残す佐原の町並みをめぐり、それぞれの商家自慢のお宝をご覧ください「佐原まちぐるみ博物館」を佐原おかみさん会が運営しています。その企画展の一つとして、「さわら雛めぐり」を実施します。佐原まちぐるみ博物館の半数以上で期間中、江戸・明治期の古びなや和紙で製作した雛人形、御所を模した建物に人形が収まる御殿飾りなど各家に伝わる大切な雛人形が店頭飾られます。

また、佐原町並み交流館などの周辺施設でも雛人形を飾るなど、町なか全体で情緒あふれる空間を創出し、この季節ならではの回遊を楽しむことができます。

【関連イベント】 さわら雛舟春祭り 3月5日（土）

さわら雛舟の運航 ※ 2回の運航を予定しています。11:00～、14:00～

- ・ 期 間：2月5日（土）～3月27日（日）
- ・ 場 所：佐原の商家 等／香取市佐原
- ・ 交 通：【電車】JR 成田線佐原駅下車徒歩5分～10分
- ・ U R L： <http://www.sawaraokami.com/>

お問い合わせ 佐原おかみさん会 TEL 080(5455)7577



勝浦市内各所にひな人形が飾られ、市内はひな祭り一色になります。

全国勝浦ネットワークの縁により、徳島県勝浦町から約7,000体のひな人形を里子として譲り受けたのがこの祭りの始まりです。

<会場>

(1) 遠見岬神社／勝浦市浜勝浦1

神社の60段もの石段に約1,800体のひな人形が毎朝飾り付けされます。

(土日のみ雨天時はパネルの展示)

(2) 勝浦中央商店街周辺

遠見岬神社に隣接する勝浦中央商店街では、各店舗で工夫を凝らしたひな人形が飾られます。

また、特設ひな壇が設けられ、覚翁寺山門前には約600体、墨名交差点には約1,000体のひな人形が飾られます。

・期 間：2月25日（金）～3月3日（木）

・場 所：遠見岬神社 とみさき ほか／勝浦市浜勝浦1 ほか

・交 通：【電車】JR 外房線勝浦駅下車徒歩10分

【車】市原鶴舞ICから40分

お問い合わせ

ビッグひな祭り実行委員会（勝浦市観光商工課内）

TEL 0470(73)6641／FAX 0470(73)8788／E-mail kankou-ks@city-katsuura.jp





## ちっちゃいひな祭り

／勝浦海中公園ビジターセンター（レクチャールーム）〔勝浦市〕



かつら海中公園では、勝浦市で開催するビッグひな祭りにあわせて「ちっちゃいひな祭り」を開催します。

当イベントで展示する作品（オリジナル手作りひな人形・縦横50cm以内・応募締切 2月18日（金））を募集しており、ご応募いただいた方全員に、オリジナル記念缶バッジ及び海中展望塔の招待券をプレゼントいたします。

- ・期 間：2月25日（金）～3月3日（木）
- ・場 所：勝浦海中公園ビジターセンター（レクチャールーム）／勝浦市吉尾174
- ・交 通：【電車】JR 外房線鶴原駅下車徒歩約15分
- ・U R L：<http://www.katsuura.org/>

お問い合わせ （一財）千葉県勝浦海中公園センター TEL 0470(76)2955



## 第16回おんじゅくまちかどつるし雛めぐり

／月の沙漠記念館・手づくりの蔵・町内26店舗 ※中止〔御宿町〕



おんじゅくまちかどつるし雛めぐりは、月の沙漠記念館会場や手づくりの蔵会場をはじめ、御宿町内の各商店（26店舗）で「一針一針それぞれの思いを込めて作られた」つるし雛が飾られ、華やかな雰囲気になっています。

今年のテーマは「優美～ゆうび～」。月の沙漠記念館では、つるし雛の展示やつるし雛の販売をしています。

また、手づくりの蔵では、今年の干支である寅と関わりのある「一休さん」をテーマにした飾り付けがされています。

2月25日（金）からは「勝浦ビックひな祭り」との合同開催！御宿・勝浦を結ぶシャトルバスが運行予定！一日を通して「ひな祭り」の雰囲気を満喫してみませんか！

- ・期 間：2月11日（金・祝）～3月3日（木）
- ・場 所：月の沙漠記念館・手づくりの蔵・町内26店舗／夷隅郡御宿町
- ・交 通：【電車】JR 外房線御宿駅下車徒歩10分  
【車】圏央道市原鶴舞 IC から国道297号線下り40分

お問い合わせ

御宿町商工会 TEL 0470(68)2818

（一社）御宿町観光協会 TEL 0470(68)2414

### ■ イベント・ワークショップ

クイズラリー 絵本を見ながら館内のヒントを巡ります。	参加費：100円
-------------------------------	----------



### ■ 企画展示（1F 多目的室）

催し・展示名など	日時・定員・料金
フォトグループ道草「花を撮ろう」	2月1日（火）～6日（日）
千葉市茶道華道協会早春いけばな展	2月8日（火）～13日（日）
バレンタインのフラワーワークショップ	2月11日（金・祝） 10:30～15:00 定員：先着20名 料金：1,000円
フラワーサークルコスモス展	2月15日（火）～27日（日）

- ・ 期 間：2月1日（火）～28日（月）  
 ※ 月曜日休館（月曜日が祝日の場合は翌平日が休み）
- ・ 場 所：千葉市花の美術館／千葉市美浜区高浜7-2-4
- ・ 入 館 料：大人300円、小・中学生150円（団体割引あり）
- ・ 交 通：【電車】JR 総武線稲毛駅西口2番線バス乗り場より海浜交通バス海浜公園プール行花の美術館下車または、高浜車庫行で終点下車徒歩5分  
 JR 京葉線稲毛海岸駅南口2番線バス乗り場より、海浜交通バス海浜公園入口行終点下車徒歩5分
- ・ U R L： <http://sanyo-museum.doorblog.jp/>

お問い合わせ 千葉市花の美術館 TEL 043(277)8776



ポートタワーがピンクにライトアップされます。

- ・期 間：2月1日（火）～3月14日（月）
- ・時 間：17：00～閉館まで
- ・場 所：千葉ポートタワー／千葉市中央区中央港1
- ・入 館 料：入館料 大人420円、小・中学生200円
- ・交 通：【電車】JR 京葉線・千葉都市モノレール千葉みなと駅下車徒歩約12分  
【車】東関道湾岸習志野 IC から約20分または、京葉道路幕張 IC から約20分
- ・U R L： <http://www.chiba-porttower.com/>

お問い合わせ 千葉ポートタワー TEL 043(241)0125／FAX 043(203)1588



富士山頂にちょうど落日が重なる神秘の現象「ダイヤモンド富士」。人工海浜の長さが日本一の千葉市では、毎日少しずつ移動すれば、このダイヤモンド富士を約10日間観賞するチャンスがあります。

また、鑑賞時期にあわせて近隣の施設で割引等が受けられるダイヤモンド富士鑑賞キャンペーンを実施予定です。詳細が決まり次第、下記 URL（千葉市観光ガイド内ダイヤモンド富士特集ページ）にてお知らせいたします。

・鑑賞日時：2月18日（金）～27日（日） 17：15～17：23 頃

※ 鑑賞場所によって日時が異なります

・場 所：千葉市内海沿い各所

・U R L： <https://www.chibacity-ta.or.jp/fuji>

お問い合わせ （公社）千葉市観光協会 TEL 043(242)0007





春を呼ぶ祭りと言われる湯の花まつりは、大釜にぐらぐらと煮えたぎられた熱湯を、熊笹の大束でもって参詣者に振りかけ、一年間の無病息災を願う伝統行事です。神事後、熊笹は参詣者によって持ち帰られ、1年間大切に祀られます。そして翌年の湯の花まつりの折りに、大釜の湯を沸かす火にくべられます。

※ 新型コロナウイルス感染症の影響によって内容等変更になる場合があります。

- 
- ・日 時：2月20日（日） 11：00～
  - ・場 所：しらはたてんじんじゃ白幡天神社／市川市菅野1-15-2
  - ・交 通：【電車】JR 総武線本八幡駅下車徒歩約12分または、京成線京成八幡駅下車徒歩約8分

---

お問い合わせ 白幡天神社社務所 TEL 047(322)1798

---



パタパタはばたく！三番瀬の鳥を作ろう！

ミヤコドリ型？ミサゴ型？好きな鳥のかたちをえらんで、パタパタはばたくおもちゃを作ってみよう！鳥の解説と観察つき！

- ・日時：2月6日（日） 13：00～15：00
- ・料金：利用料+100円/セット
- ・申込：Webフォームより要事前応募 1月30日（日）17：00締切



生きもののしくみを知ろう・オンライン「フルーツ」

生きもののしくみを知ろうシリーズにフルーツ初登場！スーパーでみかける身近な果物のひみつをオンラインで調べてみよう。

- ・日時：2月11日（金・祝） 13：00～15：00
- ・料金：無料（材料は各自で用意）
- ・申込：Webフォームより要事前応募 2月4日（金）17：00締切



三番瀬探検隊「浜辺の植物を探そう」

公園や浜辺を散策して、家の近くで見たことがある植物、浜辺にしかない植物を探して観察しよう。

- ・日時：2月27日（日） 13：00～14：00
- ・料金：利用料のみ
- ・申込：Webフォームより要事前応募 2月20日（日）17：00締切

※ ワークショップのお申し込み Web フォームは公式ホームページをご覧ください。

- ・場 所：ふなばし三番瀬環境学習館／船橋市潮見町40
- ・料 金：有料スペース利用料  
一般400円、高校生・大学生200円、小・中学生100円  
船橋市内在住・在学の小・中学生、未就学児無料
- ・休 館 日：月曜日（祝日・休日と重なった場合は次の平日が休み）  
2月24日（木）～25日（金）〈設備点検のため〉
- ・交 通：【電車】JR 船橋駅南口（京成船橋駅）JR 京葉線二俣新町駅（二俣新道バス停）  
より京成バスシステム船橋海浜公園行き終点下車  
【車】京葉道路原木 IC 原木側出口より信号（一つ目）を左折、船橋中央埠頭へ直進
- ・駐車料金：普通車500円
- ・U R L：公式ホームページ <https://www.sambanze.jp/>

お問い合わせ

ふなばし三番瀬環境学習館 担当：山口、小澤、和田

TEL 047(435)7711/FAX 047(435)7712/E-mail pr@sambanze.jp



ヨガの初心者向けに、体ほぐしと簡単なポーズを行います。心も体もスッキリしましょう！

先着9名様（中学生以上）となっておりますので、お早めにお申し込みください（新型コロナウイルスの感染状況により変更あり）。

- 
- ・日 時：2月19日（土） 13：50～14：30
  - ・場 所：ふなばしメグspa／船橋市大神保町1356-3
  - ・料 金：無料
  - ・交 通：【電車】北総線小室駅・新京成線三咲駅・JR 総武線船橋駅・東葉高速鉄道北習志野駅から路線バス乗車  
【車】国道16号線 小室交差点を船橋方向に1.2km
  - ・U R L：<https://f-meguspa.jp/>

---

お問い合わせ ふなばしメグspa TEL 047(457)5151／FAX 047(436)8010

---

- 2月の休園日 月曜日、15日（火）～18日（金）
- 駐車料金冬期割引のお知らせ  
3月15日（火）まで普通車300円、大型車1,000円に割引されます。

- やぎさんたちのバースデーショー

- ・ 期 日：2月6日（日） ※ 雨天中止
- ・ 時 間：13:00～
- ・ 場 所：ワンパク王国ゾーン どうぶつふれあい広場
- ・ 内 容：やぎのしんたろうの14歳の誕生日会。やぎたちが特技を披露。



- バレンタインデーに贈るハーバリウム作り

- ・ 期 日：2月12日（土）
- ・ 時 間：① 10:30～、② 14:00～
- ・ 場 所：メルヘンの丘ゾーン コミュニティーセンター
- ・ 費 用：1,500円
- ・ 定 員：各10人
- ・ 申 込：2月1日（火）9:00から予約専用電話（457-6691）で受付



※ 写真は昨年作品です

- クリスマスローズコレクション・即売会

- ・ 期 日：2月19日（土）～3月6日（日）
- ・ 場 所：メルヘンの丘ゾーン コミュニティーセンター
- ・ 内 容：クリスマスローズの大株を屋外に展示するほか、コミュニティーセンター内には希少品種などを展示。即売会も同時開催。



- 2月の花

風車近くではパンジー・ビオラ100種類を集めた「パンジー・ビオラ100選」を開催。この他にもクリスマスローズ、ストック、ハボタンなど約150種類10万株の草花が園内を彩ります。太陽の池周辺ではニホンズイセンと黄色い園芸種「ラインベルトアーリーセンセーション」が見頃を迎えます。

※ 状況によりイベントの延期や中止がございます。詳しくは公式ホームページをご確認ください。

- ・ 場 所：ふなばしアンデルセン公園／船橋市金堀町525
- ・ 料 金：入園料金のみ〔一般900円、高校生（生徒証提示で）600円、小・中学生200円、幼児100円〕
- ・ 交 通：【電車】新京成線三咲駅からバス セコメディック病院行きで約15分アンデルセン公園下車徒歩1分

お問い合わせ ふなばしアンデルセン公園 TEL 047(457)6627／FAX 047(457)6140



船橋の海は、江戸時代初期から中期にかけて幕府に魚介を献上する「御菜（おさいの）浦（うら）」とされた好漁場でした。元禄16年（1703年）、大地震による海底地形の変化のため、幕府へ献上することは中止されましたが、その後、この漁場をめぐる近隣の漁師たちとの争いが多くありました。「大仏追善供養」は、文政7年（1824年）にこの漁場争いにより入牢させられ、後に死亡した2名の漁師総代と延享3年（1746年）の津波により死亡した人々を供養するために、文政8年（1825年）から毎年同じ日に行われています。供養が行われるのは本町3丁目の不動院にある石造（せきぞう）釈迦（しゃか）如来（にょらい）坐像（ざぞう）で、先の津波によって溺死した漁師ならびに住民の供養のために建立されたものです。供養の日には、大仏（石造釈迦如来坐像）の顔や肩などに白米の飯を盛り上げるようにつけます。これは、牢内で食が乏しかったのを償うためと伝えられています。

- ・日 時：2月28日（月） 10：00～
- ・場 所：不動院／船橋市本町3-4-6
- ・交 通：【電車】 JR総武線船橋駅または、京成電鉄京成船橋駅下車徒歩約10分

お問い合わせ 船橋市教育委員会文化課 TEL 047(436)2887





しゃかねほんず  
釈迦涅槃図の一般公開／普門寺〔野田市〕

寛永元年（1624）開創の普門寺では、毎年2月15日に「涅槃会」という法要を行っています。

この際に本尊として掛けられる絵図が、お釈迦様の臨終を大涅槃経というお経に基づいて描いた「涅槃図」で、11日に一般公開されます。昭和57年に千葉県文化財の指定を受けた正式名称「絹本着色釈迦涅槃図<sup>ほんぼんちやくしやくしゃかねほんず</sup>」は、天文6年（1537年）に製作されたと思われるものです。

・日時：2月11日（金・祝） 9：00～16：00

※ 新型コロナウイルス感染症の状況により変更となる場合がございます。

・場所：普門寺／野田市下三ヶ尾545

・交通：【電車】東武野田線（東武アーバンパークライン）運河駅下車徒歩約40分

お問い合わせ 普門寺 TEL 04(7138)0230



季節ごとに様々な花で来場者の心を癒しているあけぼの山農業公園では2月中旬から3月中旬にかけて、「白加賀」「小梅」など10品種約100本が咲き、梅の甘い香りで春の訪れを感じられます。

2月5日（土）～3月6日（日）は梅鑑賞会として、アストロトーク、桜の苔玉づくりや、梅を見ながらお茶・和菓子が楽しめるイベントなどを開催します。

### 《期間中の催しもの》

- (1) 謎解きゲーム／1月5日（水）～2月27日（日）
- (2) 梅園ガイドツアー／日にちは未定
- (3) ネイチャークラフト展 / 2月11日（金・祝）～20日（日）
- (4) アストロトーク／2月12日（土）
- (5) 桜の苔玉作り／2月19日（土）

※ イベントの詳細はHPにてご確認ください。

- 
- ・見 頃：2月中旬～3月中旬  
※ 見頃は天候や気候によって異なりますので、あらかじめご確認のうえ、お出かけください。
  - ・場 所：あけぼの山農業公園／柏市布施2005-2
  - ・料 金：一部有料
  - ・交 通：【電車】JR 常磐線・東武アーバンパークライン柏駅西口から三井団地行き・布施弁天行き土谷津入り口下車徒歩8分。または、JR 我孫子駅北口からあけぼの山農業公園行きバス終点下車徒歩1分または、あけぼの山公園行きバス終点下車徒歩7分
  - ・U R L：<http://www.akebonoyama-nougyoukouen.jp/>

---

お問い合わせ あけぼの山農業公園 TEL 04(7133)8877

---



■ ワタシは誰でしょう～ヤギさんからのバレンタインプレゼント～

成田ゆめ牧場のヤギさんはいろんな模様をしています。

たくさんいるヤギさんの中から模様当てクイズに挑戦しよう。正解すると、バレンタインのプレゼントも…？！

- ・日 時：2月13日（日） 13：30～14：00 ※ 雨天中止
- ・料 金：無料
- ・場 所：ふれん ZOO 広場前
- ・参 加：先着50名（小学生以下のみ）

※ イベントの参加料金は牧場入場料別途

- 
- ・場 所：成田ゆめ牧場／成田市名木730-3
  - ・入場料：大人（中学生以上）1,450円、小人（3歳以上）700円、65歳以上1,250円
  - ・交 通：【電車】JR 成田線滑河駅下車無料送迎バス10分（運行時間はお問い合わせください）  
【車】圏央道下総 IC から約2分
  - ・U R L： <https://www.yumeokujo.com/>

---

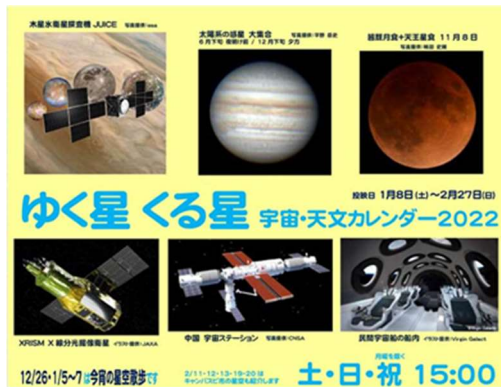
お問い合わせ 成田ゆめ牧場 TEL 0476(96)1001／FAX 0476(96)1055

---



## 星空ジャズアワー 他

### ／白井市文化センター・プラネタリウム〔白井市〕



#### ● プラネタリウム投映 (約45分間)

土、日曜、月曜以外の祝日

11:30～ 「ロイ君とみんなのうちゅう ～ちっちゃい星めぐり～」

ロイ君と一緒に、太陽系の小さな仲間たちの不思議を探りましょう。

15:00～ 「ゆく星くる星 宇宙天文カレンダー2022」

今晚の星空とともに、2022年注目の天文現象、宇宙開発をご紹介します。

※ 2月11日(金・祝)～20日(日)は、キャンパスピ市(オーストラリア)の星空もご紹介します。

#### ● 星空ジャズアワー (約45分間)

星空のもと、ジャズをお楽しみいただくCDコンサートです。ジャズピアノの調べに乗せて、星空散歩はいかがでしょう。冬の星座もご紹介します。

日時：2月3日(木) 11:00～、5日(土) 13:30～

#### ● どなたでも学習投映 (約60分間)

小・中学校の理科で習う天文・宇宙の内容についての投映です。今回は小学校4年生で学習する「冬の星の明るさと色」です。星座の紹介もあります。大人の方もどうぞ。

日時：2月19日(土) 9:45～

#### ● ひよこプラネタリウム (約30分間)

プラネタリウムは初めてという小さなお子様と、ご家族向けの番組です。

日時：2月16日(水)・19日(土) 11:30～12:00

料金：大人 200円 こども無料

定員：各回40人

観覧料(ひよこプラネタリウムを除く)：大人350円 子ども(高校生以下)160円

・場 所：白井市文化センター・プラネタリウム／白井市復1148-8

・交 通：【電車】北総線白井駅北口下車徒歩15分

【車】国道16号白井交差点から5分(無料駐車場230台)

・U R L：<https://www.center.shiroi.chiba.jp/planet/>

※新型コロナウイルス感染症拡大防止のため、事業や定員を変更する場合がありますので、お問い合わせください。

お問い合わせ 白井市文化センター・プラネタリウム TEL 047(492)1125





城下町佐倉を着物で散策してみませんか？ 旧城下の町人地に位置する「旧平井家住宅」において、着物レンタルと着付けサービスを行います。期間中、着物でお越しの方は、旧堀田邸、武家屋敷、佐倉順天堂記念館の入館料が無料になります。

### ● 佐倉城下町きもの散歩（着物着付けレンタル）

- ・開催日：2月6日（日）・13日（日）・19日（土）・20日（日）・27日（日）  
3月6日（日）・13日（日）・19日（土）・20日（日）・27日（日）  
4月3日（日）・10日（日）・17日（日）・24日（日）・29日（金・祝）

・会場：旧平井家住宅（麻賀多神社近く）

・体験料：【着付け・レンタル料金（抹茶、お菓子、記念スナップ写真プレゼント）】

中学生以上 3,000円／人

小学生以下 2,000円／人、一家族小学生2人以上の場合 1,500円／人

【着物一式持参の場合】

2,500円／人、自前の着物着用にて参加の場合：1,500円／人

・申込み：TEL 043(483)3535 NPO 法人 佐倉一里塚

Email sakuraichirizuka@catv296.ne.jp

・受付日：毎週水、木、土、日曜日 13：00～15：30

・場所：佐倉城下町商店街通り（佐倉市新町通り）／佐倉市

・交通：【電車】京成線京成佐倉駅南口下車徒歩約8分または、JR 総武本線佐倉駅北口下車徒歩約20分

お問い合わせ NPO 法人 佐倉一里塚 TEL 043(483)3535





## 雷電キャンペーン（雷電物産展・スタンプラリー）

／レイクピアウスイウすいコミュニティひろば 他〔佐倉市〕



江戸時代の最強力士である雷電為右衛門（通算勝率96.2%）の生誕の地「長野県東御市」と終焉の地「千葉県佐倉市」とのコラボ物産展を開催します。

また、京成臼井駅をスタートとした雷電ゆかりの地を巡るスタンプラリーも実施します。

雷電為右衛門の妻のおはん（八重）は臼井宿の甘酒茶屋「天狗茶屋」の看板娘で、雷電は晩年を妻とともに臼井で過ごしたと言われています。佐倉市臼井にある日蓮宗の妙覚寺の境内には、雷電為右衛門の顕彰碑があり、飛び地境内には妻子と共に眠る雷電為右衛門の墓所があります。

### 《キャンペーン内容》

#### (1) 雷電物産展（長野県東御市×千葉県佐倉市）

- ・ 期間：2月8日（火）～13日（日） 各日 10:00～17:00（予定）
- ・ 場所：レイクピアウスイ1階 うすいコミュニティひろば
- ・ 内容：① 東御市と佐倉市の物産品の販売と雷電グッズの販売  
② 雷電に関する資料の展示  
③ スタンプラリーの必勝祈願グッズの交換  
④ すみれ保育園、うすいはくすい保育園の園児による雷電塗り絵の掲示

#### (2) 臼井ウォーク雷電スタンプラリー

- ・ 期間：1月15日（土）～2月13日（日）
- ・ スタンプ台紙設置場所：佐倉市役所、佐倉市観光協会、佐倉商工会議所、レイクピアウスイ、京成電鉄佐倉市内各駅及び県内主管駅等
- ・ スタンプ設置場所：京成臼井駅、八幡社、妙覚寺（雷電の顕彰碑）、墓所（雷電夫妻と一女の墓）
- ・ 内容：4か所のスタンプを押すと雷電の妻おはん（八重）が出現。達成者には素敵な「必勝祈願グッズ」をプレゼント。
- ・ 景品交換：レイクピアウスイ1階 うすいコミュニティひろば

雷電物産展会場【2月8日（火）～13日（日）】

主催：佐倉市、（公社）佐倉市観光協会

後援：佐倉商工会議所

協力：妙覚寺、臼井ショッピングセンター、佐倉観光土産品組合、京成電鉄（株）

お問い合わせ

（公社）佐倉市観光協会

TEL 043(486)6000／E-mail sakurashi-kankou@catv296.ne.jp



九十九里の最東端に位置する旭市は、雄大な太平洋からの贈り物である新鮮な海産物の宝庫となっています。飯岡宿泊組合では、地元飯岡漁港で水揚げされる新鮮なあんこうを充分に楽しめる昼食コース（小鉢、前菜、あんこう鍋＋雑炊、あん肝、共酢合、デザート）と宿泊プランを用意。事前予約が必要です。ご来店の際は、感染症対策にご協力ください。

- ・期 間：2月1日（火）～3月31日（木）
- ・場 所：カントリーハウス海辺里／旭市上永井1217
- ・料 金：味噌仕立て／4,200円（税込み）、どぶ汁仕立て／4,700円（税込み）  
           宿泊プラン／お一人様11,500円（税込み）平日より
- ・交 通：【電車】JR 総武本線旭駅または、飯岡駅からコミュニティバス飯岡灯台下車徒歩約1分  
           JR 総武本線旭駅からバス灯台入口下車徒歩約14分  
           【車】千葉東金道路から銚子連絡道を経由し終点横芝光 IC から約50分
- ・U R L： <http://www.city.asahi.lg.jp/kanko/event/2020-1021-1403-12.html>

お問い合わせ 飯岡宿泊組合 TEL 0479(57)3190



2月下旬に、富士山頂に夕陽が沈み、まるでダイヤモンドが輝くような光景になる「ダイヤモンド富士」という現象をみるチャンスがあります。ねらい目は、天気がよく、空気が澄んでいる寒い日の日没前。是非ベストショットをねらってみてください。また、上永井公園からの眺望は「日本の夕陽百選」「関東の富士見百景」などに選定されているので併せてお楽しみください。お越しの際は、感染症対策にご協力ください。

※ 飯岡刑部岬展望館～光と風～は改修工事のため、2月28日（月）まで休館

- ・ 日 時：2月下旬 日没頃
- ・ 場 所：上永井公園／旭市上永井1309-1
- ・ 交 通：【電車】JR 総武本線旭駅または、飯岡駅からコミュニティバス飯岡灯下車徒歩約1分  
JR 総武本線旭駅からバス灯台入口下車徒歩約14分。  
【車】千葉東金道路から銚子連絡道を経由し終点横芝光 IC から約50分
- ・ U R L： <http://www.city.asahi.lg.jp/kanko/event/2020-1021-1403-12.html>

お問い合わせ 旭市商工観光課 TEL 0479(62)5338



名鉄観光サービス（株）千葉支店が「旭市観光・魅力体験モニターツアー」を実施します。参加費は無料で、市内外問わず誰でも参加できます。この機会にぜひ、参加してみませんか？

◎ ツアーコース

【モニターツアーバス】

JR 旭駅前（10：20発）→大原幽学記念館（農村強化の祖）→市内飲食施設（旭の味を体験）→龍福寺（空海ご縁の寺院）→防災資料館・津波防災の碑（東日本大震災の爪痕）→飯岡刑部岬（飯岡港を一望）→道の駅季楽里あさひ（お買い物）→JR 旭駅前（15：50頃）

【ツアー合流シャトルバス】

《往路》東京駅鍛冶橋駐車場（7：30発）～千葉駅 NTT 前（9：00発）～大原幽学記念館（10：30頃）

《帰路》道の駅季楽里あさひ（15：40発）～千葉駅前（17：30頃）～東京駅前（19：00頃）

- ・ 期 間：開催中～2月中（土日祝日のみ）
- ・ 人 数：各回ごとに先着20名様（定員に達し次第、締め切りとなります）
- ・ 乗車場所：① JR 東京駅八重洲南口 丸の内鍛冶橋駐車場（7：30発）  
② JR 千葉駅東口 NTT ビル前（9：30発）  
③ JR 旭駅前（10：20発）
- ・ 参 加 費：無料
- ・ 参加条件：15歳以上でワクチン接種2回お済みの方または、1週間以内の陰性証明のある方
- ・ U R L：<https://www.city.asahi.lg.jp/soshiki/14/16120.html>  
※ 詳しくは、旭市 HP をご覧ください  
※ 新型コロナウイルスの影響により、内容が変更になる場合があります





## そうさハンドメイドマルシェ

### ／そうさ観光物産センター匝りの里〔匝瑳市〕



そうさ観光物産センター匝りの里の敷地内で5回目の開催となる「そうさハンドメイドマルシェ」。バレンタインイブに開催する今回のマルシェは、卒園・入園に向けた手作りの小物なども出品。ここでしか出会うことができないお気に入りの1点をお探しにぜひご来場ください。

※ 雨天決行、荒天中止

- ・日 時：2月13日（日） 10：00～14：00
- ・場 所：そうさ観光物産センター匝りの里／匝瑳市八日市場イ137-1
- ・料 金：無料
- ・交 通：【電車】JR総武本線八日市場駅下車徒歩1分  
【車】銚子連絡道路横芝光ICから6km（車で15分）

お問い合わせ そうさ観光物産センター匝りの里 TEL 0479(85)5015／FAX0479(85)5016





山武の特産品である苺と市内飲食店を対象とする、SNS を活用したイベントです。

市内苺園の利用者には苺の写真を、市内飲食店では、利用者オススメのグルメを撮影して SNS に投稿してもらい、入賞した方に賞品を送付します。

- ・期 間：2月1日（火）～28日（月）
- ・場 所：山武市内苺園・飲食店／山武市
- ・U R L：<https://www.city.sammu.lg.jp/page/page004037.html>

## お問い合わせ

さんむ S1 フェスティバル実行委員会事務局（商工観光課内）

TEL 0475(80)1202／FAX 0475(82)2107／E-mail [shokan@city.sammu.lg.jp](mailto:shokan@city.sammu.lg.jp)



## 駅からハイキング 山武いちごの里ハイキング

／JR 総武本線成東駅前〔山武市〕



山武市は千葉県有数のいちごの産地です。中でも複数のいちご園が並ぶ「ストロベリーロード」はたくさんの観光客が訪れます。

また歌人・小説家の伊藤左千夫の故郷である山武市でいちごの香りと歴史・文学を存分に感じながらハイキングをお楽しみください。

- ・期 日：2月25日（金）～27日（日）
- ・場 所：JR 総武本線成東駅前（受付は改札を出て左手）／山武市津辺
- ・交 通：【電車】JR 総武本線成東駅下車
- ・U R L： <https://www.jreast.co.jp/ekihai/>

お問い合わせ

山武市商工観光課

TEL 0475(80)1202／E-mail [shokan@city.sammu.lg.jp](mailto:shokan@city.sammu.lg.jp)



## 九十九里地域周遊ドライブスタンプラリー

／東金市・山武市・大網白里市・九十九里町・芝山町・横芝光町

〔横芝光町〕



九十九里地域観光連盟が JAF（一般社団法人日本自動車連盟）と連携して全 12 箇所のスタンプスポットを巡るスタンプラリーを開催しています。

スマートフォンで各スポットのデジタルスタンプを集めていくことで、九十九里地域の特産品が抽選で当たるプレゼント企画にご応募いただけます。

早春の九十九里地域をのんびりドライブしませんか？

なお、お出かけの際は、新型コロナウイルス感染予防対策をお願いします。

- ・ 期 間：開催中～3月21日（月・祝）
- ・ 場 所：東金市・山武市・大網白里市・九十九里町・芝山町・横芝光町
- ・ U R L：<https://agent.jafnavi.jp/stamprally/detail/647>（スマートフォンでご覧いただけます）

お問い合わせ

九十九里地域観光連盟

事務局／横芝光町産業課 TEL 0479(84)1215



坂田城跡の梅林は、県内有数の梅林として知られており、凛とした純白の花が一斉に開花した景観は圧巻です。

梅林のある坂田城跡は、室町時代、千葉氏の一族によって築かれた中世の城跡です。いくつかのくるわで構成され、400年以上壊されることなく当時の姿を残す県内でも貴重な城跡です。杉木立の土塁や空堀を過ぎると、見事に手入れされた老木の梅林が少しずつ見えてきます。開花時期に合わせて梅花観賞会を開催します。

また、JR 総武本線横芝駅と坂田城跡梅林とを歩く駅からハイキング同時開催されます。

観梅にご来場の際は、検温を実施の上、マスクの着用とソーシャルディスタンスの確保にご協力をお願いします。

- ・ 期 間：2月19日（土）～3月6日（日）
- ・ 場 所：坂田城跡梅林内／山武郡横芝光町坂田
- ・ 料 金：無料
- ・ 交 通：【電車】JR 総武本線横芝駅からタクシー10分または、徒歩45分

お問い合わせ

一般社団法人横芝光町観光まちづくり協会 TEL 0479(74)8585  
横芝光町産業課 TEL 0479(84)1215



温暖な気候の千葉県房総半島・館山市は、沿道に咲いた菜の花を眺めながらドライブやサイクリングを楽しんだり、露天風呂で春の暖かな風を感じたり、いちご狩りやレタスの収穫体験、旬の海鮮やスイーツが味わえるグルメなど一足早い春を感じられるスポットがいっぱいです。そんな館山市の春の定番行事となっています、東海汽船(株)の高速ジェット船「セブンアイランド」春の季節運航が今年も2月1日（火）から3月27日（日）の約2か月間実施され、普段は東京（竹芝桟橋）⇔大島を運航している高速ジェット船が、この期間は限定で館山港へ途中寄港します。渋滞知らずで揺れの少ない快適な船旅をお楽しみいただきながら、東京から館山までたったの75分でお越しいただくことができます。

今年も大変お得な「東京⇔館山往復きっぷ」を販売、東京発限定で、「渚の駅」たてやまで電動アシスト付レンタサイクルが無料でご利用いただける特典付きです（各日限定8台まで、要予約）。また、高速ジェット船の乗船券と着地型のバスツアー（催行日要確認）がセットになったツアーも販売されますので、是非この機会に高速ジェット船を利用して館山へお越しください。また、航路は館山から大島、熱海へも続いていますので、ご利用ください。

- ・ 期間：2月1日（火）～3月27日（日）
- ・ 乗船場所：〈東京〉 竹芝客船ターミナル 竹芝桟橋  
〈館山〉 館山夕日桟橋・“渚の駅”たてやま
- ・ 料金：「東京⇔館山往復きっぷ」 大人5,000円、小人2,500円（出発日から4日間有効）  
その他ツアーや乗船券等は、東海汽船お客様センターまたは、下記 URL をご参照ください。
- ・ 交通：【電車・高速バス】〈東京〉 JR 京浜東北線浜松町駅下車徒歩 8 分または、ゆりかもめ竹芝駅下車  
徒歩 1 分  
〈館山〉 JR 内房線館山駅西口下車徒歩 1 5 分  
【車】〈館山〉 富津館山道路富浦 IC から約 1 5 分
- ・ URL : <https://www.city.tateyama.chiba.jp/minato/page100257.html>

お問い合わせ

東海汽船お客様センター TEL 03(5472)9999/FAX 0570(00)5710

館山市観光協会 TEL 0470(22)2000 ※ 館山市内の観光に関すること





## 日蓮聖人生誕801年祭／小湊誕生寺周辺〔鴨川市〕



2月15日（火）・16日（水）・17日（木）日蓮聖人御生誕801年を祝し、鴨川市小湊山誕生寺ならびに周辺でイベントを開催します。

2月15日（火）～17日（木）：17：00～ 竹灯籠点灯（誕生寺境内）

2月16日（水）：午後～ 地元商店出店（誕生寺境内）

18：00～ 音楽イベント（祖師堂）、花火打上（内浦湾）

- ・期 日：2月15日（火）～17日（木）
- ・場 所：小湊誕生寺周辺／鴨川市小湊183付近
- ・料 金：無料
- ・交 通：【電車】JR 安房小湊駅下車徒歩10分  
【車】館山自動車道君津ICから約1時間

お問い合わせ

日蓮御生誕801年祭実行委員会

（一社）鴨川市観光協会天津小湊支部 TEL 04(7095)2218



12月、鴨川市の代表的な観光スポットの前原海岸の護岸補修と景観改善に、防波堤壁面約400mにウォールペイントを施しました。制作は、各種工業デザインを手掛けている野坂稔和氏とMHAK氏のコラボ作品です。

名工・波の伊八をオマージュしたデザインで、木工の暖かさを感じさせるシンプルながら飽きのこないデザインとなっています。

完成記念として、Instagramを使ったフォトコンテストを開催中。入賞者には、鴨川市温泉旅館業協同組合加盟の宿で利用できる商品券2万円を3名様にプレゼントします。

1月8日（土）から3月6日（日）は、菜畑ロードも開催しますので、新春の鴨川でウォーキングをお楽しみください。詳しくは、鴨川市観光協会のHPをご覧ください。

- ・ 期間：開催中～2月28日（月）
- ・ 場所：前原海岸／鴨川市前原
- ・ 交通：【電車】JR内房・外房線安房鴨川駅下車徒歩5分  
【車】館山自動車道君津ICから約1時間
- ・ URL：[https://www.instagram.com/maehara\\_wallart/](https://www.instagram.com/maehara_wallart/)

お問い合わせ （一社）鴨川市観光協会 E-mail [info@chiba-kamogawa.jp](mailto:info@chiba-kamogawa.jp)



【東京発】早春の鴨川を満喫できる日帰りバスツアーです。一面の菜の花畑で幸運を呼び込みましょう。千葉県指定工芸品の萬祝染の創作体験をした後は、歴史の町・小湊で、誕生寺を散策します。鴨川の春のエネルギーをいっぱい浴びて、一挙に運気をアップ！

・ ツアー内容

9：00～ 出発（東京鍛冶橋駐車場）～海ほたる（休憩）～菜の花畑ロード鑑賞～昼食～萬祝染体験～誕生寺散策～海ほたる（休憩）～18：40 解散（東京駅丸の内口周辺）

お土産に菜の花と誕生寺の御朱印がつきます。菜の花畑ロードや伝統工芸、萬祝染、誕生寺など早春の鴨川の「おめでたい」をつめこみました。お昼ごはんには、おめでたい金目鯛の煮つけ定食をどうぞ。

- ・ 参加費用（税込）：11,500円（往復交通費・昼食料・体験諸費用・保険料）
- ・ 開催日：2月12日（土）
- ・ 集合場所：東京鍛冶橋駐車場
- ・ 催行人数：23人～30人
- ・ 参加条件：ワクチン2回接種済または、1週間以内の陰性証明のある方
- ・ 募集期間：募集中～2月4日（金）
- ・ 申し込み：カモ旅ホームページ（URL ページ下部「お申し込みはこちら」より）
- ・ URL：<https://kamotabi.jp/kamotabi/detail/273>

お問い合わせ

鴨川観光プラットフォーム(株)

TEL 04(7093)2461（平日 8:30～17:00）／FAX 04(7093)2462

E-mail [pf-office@kamotabi.co.jp](mailto:pf-office@kamotabi.co.jp)



「真野の大黒さん」と呼ばれ親しまれている大黒天福祭りは、毎年2月6日に大黒天の御出現を記念して行っており、南房総ばかりでなく広く関東一円から参詣する人で賑わいます。宝槌を授かってお参りすると、人生一切の不運不幸が夢のごとく消散するといわれていて、開運福德のご利益を授けてくださる福の神です。柳守(やなぎまもり)は、「柳に雪折れなし」の諺どおり、不況の寒風にやまぬ現代、風にさらう事なく商売繁盛・家内安全・事業繁栄・心願成就・諸願成就に守り導いてくださいます。

- ・期 日：2月5日(土)～7日(月)
- ・場 所：真野寺／南房総市久保587
- ・料 金：無料
- ・交 通：【電車】JR内房線館山駅から館山日東バス鴨川線で加茂坂下下車または、千倉線で宇田下車徒歩約30分  
【車】富津館山自動車道富浦ICから約15km
- ・U R L：<https://www.manodaikoku.com/>

お問い合わせ 高倉山 真野寺 TEL 0470(46)2590





旧暦の元旦の朝に咲くことから「がんちょうざくら元朝桜」と呼ばれる、やや濃いめのピンク色をした寒桜が抱湖園に咲きそろい、少し早いお花見を楽しむことができます。

- ・ 期 間：2月6日（日）～28日（月） ※ 天候により桜の開花状況が変わります。
- ・ 場 所：ほうこえん抱湖園／南房総市和田町花園
- ・ 交 通：【電車】JR内房線和田浦駅から館山日東バスで花園下車徒歩約10分  
【車】富津館山自動車道富浦ICから約2.1km

お問い合わせ （一社）南房総市観光協会 TEL 0470(28)5307





「身守り本尊」を迎え、野外で護摩を焚く柴燈大護摩供(さいとうおおごまく)を厳修します。その後、このお護摩の浄火を渡る「火渡り行」を行います。柴燈護摩修行後に行われる火渡り行は、どなたでもご参加頂けます。世界の平和と共に、今年一年の無病息災をご祈願ください。

- ・期 日：2月11日（金・祝）
- ・場 所：能蔵院／南房総市千倉町忽戸146
- ・料 金：無料
- ・交 通：【電車】JR 内房線千倉駅から館山日東バス白浜千倉線で能蔵院入口下車徒歩約5分  
【車】富津館山自動車道富浦ICから約17km
- ・U R L：<http://www.seiryuzan.com/>— <https://www.instagram.com/nouzouin/?hl=ja>

お問い合わせ 青龍山能蔵院 TEL 0470(44)0588



境内針供養塔に針をもって業とする人や和裁・洋裁を習う生徒たちなど針を日常的に使用する人たちが訪れ、折れた針をお豆腐やこんにやくに刺して供養し、針に対する感謝と技術向上、仕事の繁栄を祈ります。

- ・日 時：2月8日（火） 10：00～
- ・場 所：成就寺／木更津市富士見1－9－17
- ・交 通：【電車】JR 内房線木更津駅下車徒歩5分

お問い合わせ 成就寺 TEL 0438(22)5954



お正月に使った門松やしめ縄、お守り、破魔矢、祈願成就した「だるま」などを持ち寄って、稲ワラ、小枝の束、アカマツの木の枝、青竹と組み立てて、共に燃やします。炎が勢いよく天に上ります。青竹からは、パーン、パーンと竹のとはじける音が響きます。その火にあたり、餅を焼いて食べて無病息災を願うものです。併設イベントとして和太鼓ライブ、有料屋台コーナー（お汁粉、甘酒、やきとり、ホットココア）なども実施予定です。

- ※ ご宿泊者様の場合は無料で参加できるイベントです。お得な宿泊プランもあります。
- ※ 一般のお客様も参加可能（別途夜間駐車代500円）
- ※ 雨天時、強風時中止。

- ・日 時：2月5日（土） 19：00～
- ・場 所：ロマンの森共和国／君津市豊英659-1
- ・料 金：遊びランド入園料600円
- ・交 通：【車】東京湾アクアライン経由館山道君津ICより2.2km 25分
- ・U R L： <https://www.romannomori.co.jp/>

お問い合わせ

ロマンの森共和国 広報担当:本田昌尚  
TEL 03(3319)5116／FAX 03(3316)5118  
E-mail [m.honda@romannomori.co.jp](mailto:m.honda@romannomori.co.jp)



春のマザー牧場は、黄色い「菜の花」、生まれたばかりの可愛い「赤ちゃん羊」、みんな大好き「いちご狩り」など、「見て・ふれて・味わう」楽しみがいっぱい♪菜の花の開花時期は2月中旬～4月中旬頃です。いちご狩りは毎年人気が高く、熟した実がなくなり次第終了となります（有料、毎週火曜日休み）。第1号赤ちゃんひつじの誕生は例年2月中旬頃です。

- ・開催期間：2月1日（火）～5月30日（月）（予定）
- ・営業時間：平日／9：30～16：30 土日祝／9：00～17：00
  - ※ イベントにより開催時間が異なります。
  - ※ 天候や動物の体調などによりイベント内容の変更・中止をする場合があります。
- ・場 所：マザー牧場／富津市田倉940-3
- ・料 金：入場料：大人（中学生以上）1,500円、小人（4歳～小学生）800円、3歳以下無料  
 駐車料：乗用車1日1,000円
- ・交 通：【電車】JR内房線君津駅南口から日東交通バスマザー牧場行きで約35分  
 【車】館山自動車道木更津南ICから約15km  
 館山自動車道君津PAスマートIC（ETC車限定）から約8km
- ・U R L：http://www.motherfarm.co.jp

お問い合わせ	マザー牧場 宣伝課 TEL 0439(37)2875／FAX 0439(37)2100 E-mail tateyama@motherfarm.co.jp ※ お客様からのお問い合わせは TEL 0439(37)3211
--------	---



## 【ベイエリア】

## 1 節分祭／千葉神社（千葉市）

旧暦の大晦日にあたる夜、厄や疫病の象徴であった鬼を追い払い、新しい年の一陽来復・厄除開運・病魔退散を願う神事が「節分祭」です。

今年は神職のみの神事と神楽舞を行い、豆まきは休止します。

- 期 日：2月3日（木）
- 場 所：千葉神社／千葉市中央区院内1-16-1
- 交 通：【電車】JR 千葉駅下車徒歩10分
- 問合先：TEL 043(224)2211 千葉神社
- U R L：https://www.chibajinja.com/index.html



## 【北 総】

## 2 節分会／成田山新勝寺（成田市）

成田山新勝寺大本堂での節分会は、「国土安穏・万民豊楽・五穀豊穰・転禍為福」殊には「疫病退散」の祈りを込めて執り行なわれます。また、「福は内」のみを唱え、「鬼は外」とは言わない特徴があります。

- 日 時：2月3日（木）  
とくべついな  
特別追難豆まき式：11:00～、13:30～、  
16:00～  
開運豆まき式：9:30～、12:30～、15:00～

- 場 所：成田山新勝寺／成田市成田1
- 交 通：【電車】JR 成田線成田駅または、京成線京成成田駅から徒歩10分
- 問合先：TEL 0476(22)2111 成田山新勝寺
- U R L：https://www.naritasan.or.jp





### 3 節分祭／香取神宮（香取市）

香取神宮は、明治以前に「神宮」の称号を与えられていた、わが国屈指の名社です。節分祭では、御祓い、祝詞奏上の後、剣を手に舞う「神人追儼(しんじんついな)の儀」、鬼が嫌うとされる弓の弦の音を鳴らす「鳴弦(めいげん)の儀」、そして音に驚いて出てきた赤鬼青鬼を福娘が豆をまいて拝殿の外に追い出す「福娘追儼(ふくむすめついな)の儀」が行われます。その後の豆まきに年男年女や大相撲の力士が並び、待ち構える参拝客に福豆・福銭がまかれます。



※ 豆まきの実施については、直接お問合せください。

- 日 時：2月3日（木）13：30～
- 場 所：香取神宮／香取市香取1697-1
- 交 通：【電車】JR 成田線佐原駅からタクシー約10分
- 問合先：TEL 0478(57)3211 香取神宮
- U R L：http://www.katori-jingu.or.jp/

### 4 節分会／観福寺（香取市）

川崎、西新井とともに日本三大厄除弘法大師に数えられている佐原の観福寺は真言宗豊山派に属し、本堂・大師堂・観音堂・不動堂・鐘楼など堂々とした構えの北総の名刹です。重要文化財の金銅製懸仏4軀をはじめとする多くの寺宝を蔵し、境内には伊能忠敬の墓もあることで知られています。

節分追儼式では、法要や護摩祈祷の後、僧侶による和太鼓「六大響」の演奏、豆まきがおこなわれます。

※ 今年度は、豆まきは中止となります。

- 日 時：2月3日（木）14：30～
- 場 所：観福寺／香取市牧野1752
- 交 通：【電車】JR 成田線佐原駅下車徒歩約25分
- 問合先：TEL 0478(52)2804 観福寺



## 5 節分会 追儺式／芝山仁王尊観音教寺（芝山町）

781年に創建された観音教寺は、仁王門に安置された仁王尊像が広く知られており、古くから「芝山仁王尊」の呼び名で親しまれています。

※ 今年、豆まき・福まきは実施せず、法要のみとなります。

- 期 日：2月3日（木）
- 場 所：芝山仁王尊観音教寺／山武郡芝山町芝山298
- 交 通：【車】圏央道松尾横芝ICから車で約10分
- 問合先：TEL 0479(77)0004 芝山仁王尊観音教寺
- U R L：http://niouson.or.jp/

【南房総】

## 6 節分会／清澄寺（鴨川市）

清澄寺は、8世紀後半に不思議法師によって開創されたと伝えられ、千二百年余の歴史をもつ古刹です。国指定天然記念物の「清澄の大杉（千年杉）」でも有名です。節分会当日は、境内に露店が並び、早朝から多くの厄除け祈願の人が参拝します。法要された方には豆の配布があります。

※例年開催の歌謡ショー等の芸能関係及び景品付き豆まき大会は無し。



- 期 日：2月3日（木）
- 場 所：清澄寺／鴨川市清澄322-1
- 交 通：【電車】JR 外房線安房天津駅から鴨川市コミュニティバス清澄寺下車
- 問合先：TEL 04(7094)0525 清澄寺
- U R L：http://www.seichoji.com/

【かずさ・臨海】

## 7 節分会／高蔵寺（木更津市）

高倉たかくら観音かんのんの名で親しまれている高蔵寺たかくらでは、追儺式ついなしき（鬼やらい神事）の後に「福は内、鬼は外」のかけ声とともに境内で威勢よく豆まきが行われます。毎年1月下旬頃まで参加者を募集しています。

- 日 時：2月3日（木）18：00 開始予定
- 場 所：高蔵寺／木更津市矢那1245
- 交 通：【電車】JR 内房線木更津駅からタクシー約30分
- 問合先：TEL 0438(52)2675 高蔵寺

8 節分祭／八劔八幡神社（木更津市） ※ 中止

追儺式（鬼やらい神事）の後、「福は内、鬼は外」のかけ声とともに境内で威勢よく豆まきが行われます。また、境内で景品引換券入り福豆を撒きます。毎年1月20日頃まで節分祭参加者を募集しています。



- 日 時：2月3日（木） 18：00～
  - 場 所：八劔八幡神社／木更津市富士見1－6－15
  - 交 通：JR 内房線木更津駅西口から徒歩6分
  - 問合先：TEL 0438(23)8881 八劔八幡神社
  - U R L：http://www.yaturugi.net
-

※見頃は、天候や気候によって異なりますので、あらかじめご確認のうえ、お出かけください。

### 《 梅 》

#### 【ベイエリア】

#### 1 昭和の森（千葉市）

東京ドームの約23個分という広大な敷地を持つ昭和の森は、お花見広場や湿生植物園、キャンプ場、サイクリングコースなどがあり、心やすらぐアウトドアスポットとなっています。園内の梅林では、紅梅・白梅など約300本の梅を観賞することができます。



□見 頃：1月下旬～2月下旬

□場 所：千葉市緑区土気町34

□交 通：【電車】JR 外房線土気駅南口から千葉中央バスあすみが丘ブランニューモール行昭和の森西下車徒歩5分

□問合先：TEL 043(294)3845 昭和の森管理事務所

□U R L：https://www.showanomori.jp/

#### 2 泉自然公園（千葉市）

起伏に富んだ地形と豊かな自然を活かして整備された泉自然公園は、野鳥のさえずりや可憐な野の花などに囲まれながら心身ともに安らぐことができる公園です。



例年、1月中旬から黄色い花のソシンロウバイが咲きはじめ、2月中旬から3月中旬には白梅・紅梅などが見頃を迎えます。

□見 頃：1月中旬～3月中旬

□場 所：千葉市若葉区野呂町108

□交 通：【電車】JR 千葉駅東口からちばフラワーバス成東駅行きまたは、中野操車場行き泉公園入口下車徒歩10分

□問合先：TEL 043(306)0101 千葉市若葉公園緑地事務所

□U R L：http://izumi-park.city.chiba.jp/



### 3 青葉の森公園（千葉市）

農林水産省畜産試験場跡地に残された貴重な樹木等、自然をできる限り活かし、人々が潤い、安らげるよう整備された総合公園です。自然観賞やレクリエーションだけでなく、文化・スポーツといった機能も併せ持っています。

梅園や里の森など園内の各地で32品種1,000本以上の梅を観賞することができます。



- 見 頃：2月中旬～3月中旬
- 場 所：千葉市中央区青葉町977-1
- 交 通：【電車】京成線千葉寺駅下車徒歩8分
- 問合先：TEL 043(208)1500 青葉の森公園管理事務所
- U R L：https://www.cue-net.or.jp/kouen/aoba/

#### 【東葛飾】

### 4 清水公園（野田市）

清水公園内の第1公園内梅園において、20品種約100本の梅の花が咲きほころびます。古木が多く、冬至・八重寒紅・八重野梅も観賞することができます。ひとつの木に白色や赤色の花をつける「輪違い」またの名を「思いのまま」という梅もあります。

2月11日（金・祝）～3月6日（日）まで「梅まつり」が開催され、期間中は、第1公園内にて甘酒などを販売いたします。

- ※ 甘酒販売期日：2月11日（金・祝）～13（日）・19日（土）・20日（日）・23日（水）・26日（土）・27日（日）、3月1日（火）～6日（日）

※ 詳細については清水公園管理事務所にお問い合わせください。（公園内は無料開放）

※ 梅の開花状況により変更となる場合がございます。

- 見 頃：2月下旬
- 場 所：野田市清水906
- 交 通：【電車】東武野田線（東武アーバンパークライン）清水公園駅西口下車徒歩約8分
- 問合先：TEL 04(7125)3030 (株)千秋社 清水公園管理事務所
- U R L：https://www.shimizu-kouen.com/





## 【北 総】

### 5 浄国寺（銚子市）

浄土宗第三祖然阿良忠上人によって開山された寺院です。境内には、樹齢百年にも及ぶ雌雄一対の大銀杏、松、梅などの古木があり、開花時期には多くの人を訪れます。



- 見 頃：2月中旬～3月上旬
- 場 所：銚子市春日町23
- 交 通：【電車】JR 総武本線銚子駅下車徒歩5分
- 問合先：TEL 0479(22)1210 浄国寺

### 6 阿玉台貝塚梅林（香取市）

昭和43年に国の史跡に指定され、約30種600本の梅が植えられ、見事な紅白の花が咲きほこります。また、木敷道やウッドチップで整備された散策路周辺には、縄文時代中期前半の阿玉台式土器が出土された貝塚や石碑などがあります。



- 見 頃：2月中旬～3月上旬
- 場 所：香取市阿玉台1108
- 交 通：【電車】JR成田線小見川駅からタクシー10分  
【車】東関東自動車道佐原香取ICから30分
- 問合先：TEL 0478(50)1212 香取市商工観光課

## 【南房総】

### 7 しろやまこうえん 城山公園（館山市）

城山公園は、館山市街の南側丘陵に位置し、この地にはかつて戦国時代の武将であった里見氏の居城がありました。現在は、公園として整備されており、園内には、椿・梅・桜・ツツジなどの多様な花木が小径をうずめ、季節に合わせて見事に咲き誇ります。2月上旬には園路中腹より山頂へ向かう「つばきの径」では、階段沿いにヤブツバキ・乙女椿などを中心に約900本の椿が咲き揃います。公園全体では約1,200本の椿が4月上旬頃まで見頃が続きます。



- 見 頃：12月上旬～4月上旬頃
- 場 所：館山市館山362
- 交 通：【電車】JR 内房線館山駅から JR バス洲の崎方面行きまたは、日東バス館山航空隊行き  
城山公園前下車
- 問合先：TEL 0470(22)8854 城山公園管理事務所

## 8 紅梅街道（南房総市）

約4kmの山道に約400本の紅梅が咲き誇ります。  
中心の2kmが一番の見所です。

- 見 頃：2月中旬～3月中旬
- 場 所：南房総市荒川
- 交 通：【電車】JR内房線岩井駅から市営路線バス富山線  
荒川下車
- 問合先：TEL 0470(28)5307 （一社）南房総市観光協会



## 9 高家神社（南房総市）

料理の神様・高家神社境内には、梅50本が咲きほころびます。2月には、花を見ながらの茶店を開催するほか、甘酒・大福・お汁粉・古代米の磯辺焼などの露店や地元特産品の販売も行われます。

- 見 頃：2月下旬～3月中旬
- 場 所：南房総市千倉町南朝夷164
- 交 通：【電車】JR内房線千倉駅から館山日東バス安房白浜行き  
高家神社入口下車徒歩5分
- 問合先：TEL 0470(44)5625 高家神社 社務所
- U R L：https://takabejinja.com/



## 10 石堂寺（南房総市）

境内にある旧尾形家住宅の前で白梅を中心に約100本の梅を觀賞することができます。

- 見 頃：2月下旬～3月中旬
- 場 所：南房総市石堂302
- 交 通：【電車】JR内房線館山駅から館山日東バス丸線  
川谷行きまたは細田行き石堂寺前下車
- 問合先：TEL 0470(46)2218 石堂寺
- U R L：http://www.ishidouji.or.jp/



## 【かずさ・臨海】

### 1 1 袖ヶ浦公園（袖ヶ浦市）

袖ヶ浦公園では約140本の梅を鑑賞することができます。  
冬から春にかけて、凛とした力強さをみせる梅の花はひととき美しく咲きます。

- 見 頃：2月中旬～3月上旬
- 場 所：袖ヶ浦市飯富2360
- 交 通：【電車】JR 内房線袖ヶ浦駅から日東バス  
のぞみ野ターミナルほか行き袖ヶ浦公園下車
- 問合せ先：TEL 0438(63)6560 袖ヶ浦公園管理事務所



## 《 椿 》

## 【九十九里】

### 1 2 大原幽学遺跡史跡公園（旭市）

中世に築かれた長部城の跡と、大原幽学ゆかりの近世の遺跡を含んだ緑豊かな園内には、全国から集められた約3,000本の椿が色とりどりの花を咲かせます。また、園内にある記念館は、令和元年12月19日に千葉県内42番目の登録博物館として登録されました。館内には、農村改革に取り組んだ幽学の関係資料などがあり、農村発展の歴史に親しむことができます。椿を觀賞した後は、記念館にぜひお立ち寄りください。



- 見 頃：2月下旬～4月中旬
- 場 所：旭市長部345-2
- 開館時間：9：00～16：30
- 入館料：大原幽学記念館／大人300円、小中高生200円
  - ※ 月曜休館日（月曜が祝日の場合はその翌日）
  - ※ 遺跡史跡公園は無料
- 交 通：【電車】JR 総武本線旭駅から小見川駅行きバス中和下車徒歩20分
- 問合せ先：TEL 0479(68)4933 大原幽学記念館（遺跡史跡公園に関する問い合わせ含む）
- U R L：http://www.city.asahi.chiba.jp/yugaku/



### 1 3 <sup>かいほうじ</sup>海宝寺 (旭市)

早春には、本堂裏に作られた長さ約250mのミニ四国八十八か所霊場参拝路に沿って椿が咲き誇ります。また、4月上旬には、樹齢100年を越える吉野桜が見事な花を咲かせます。

- 見 頃：2月下旬～3月下旬
- 場 所：旭市琴田3521
- 交 通：【電車】JR 総武本線旭駅から小見川駅行きバス  
海宝寺下車
- 問合先：TEL 0479(62)3560 海宝寺

【南房総】

### 1 4 <sup>しろやまこうえん</sup>城山公園 (館山市)

城山公園は、館山市街の南側丘陵に位置し、この地にはかつて戦国時代の武将であった里見氏の居城がありました。現在は、公園として整備されており、園内には、椿・梅・桜・ツツジなどの多様な花木が小径をうずめ、季節に合わせて見事に咲き誇ります。

2月上旬には、園路中腹より山頂へ向かう「つばきの径」では、階段沿いにヤブツバキ・乙女椿などを中心に約900本の椿が咲き揃います。公園全体では約1,200本の椿が4月上旬頃まで見頃が続きます。

- 見 頃：12月上旬～4月上旬頃
- 場 所：館山市館山362
- 交 通：【電車】JR 内房線館山駅からJR バス洲の崎方面行きまたは、日東バス館山航空隊行き  
城山公園前下車
- 問合先：TEL 0470(22)8854 城山公園管理事務所

### 1 5 椿公園 (いすみ市)

2.75haの公園内には約1,000種類の椿を觀賞することができます。

- ※ 椿公園の椿は、多品種のため開花時期がそれぞれ異なり、一斉に咲き誇ることはありません。
- ※ 吊り橋は老朽化により現在通行できません。

- 見 頃：2月下旬～3月下旬
- 場 所：いすみ市深堀539
- 交 通：【電車】JR 外房線大原駅下車徒歩約15分
- 問合先：TEL 0470(62)1243 いすみ市水産商工観光課
- U R L： [https://www.city.isumi.lg.jp/isumi\\_kosodate/kosodate\\_joho/dekakeru/3172.html](https://www.city.isumi.lg.jp/isumi_kosodate/kosodate_joho/dekakeru/3172.html)



【南房総】

16 菜な畑ロード2022 (鴨川市)

ひと足早く春が訪れる房総ならではの観光スポットとして、JR 安房鴨川駅から徒歩圏内の圃場を活用し、黄色い菜の花いっぱいの「菜な畑ロード」をつくります。鮮やかな黄色に囲まれて、春を感じてみませんか？また、菜の花畑内でドクターイエロー（新幹線）が運行します（下記運行日）。



□期 間：【見頃】 2月上旬～3月上旬

【花摘期間】 1月8日（土）～3月6日（日）

9：30～15：00

□Dr.イエロー運行日：期間中、2月の日曜日運行

お一人様200円

□所在地：鴨川市役所（鴨川市横渚1450）から徒歩10分の圃場及びその沿線道路

□料 金：10本／150円

※ 現地で係員が摘み取り用のはさみ、持ち帰り用に新聞紙・輪ゴムをご用意しております。

※ ご希望の方には、長靴もご用意しておりますのでお申し付けください。

□団体受入：団体での申込みは事前予約となっております。

申込方法 事務局（鴨川市観光協会）へお電話ください。

TEL 04(7092)0086

□交 通：【電車】JR 外房線・内房線安房鴨川駅西口下車徒歩20分

【車】館山自動車道君津IC～房総スカイライン～県道24号（旧鴨川有料道路経由）

（鴨川市内の案内看板に従いご来場ください）

※ カーナビの目的地設定は鴨川市役所を目印に入力ください。

□問合先：TEL 04(7092)0086 なな畑鴨川実行委員会（（一社）鴨川市観光協会）

□U R L：https://nanabatake.jp



## 17 道の駅とみうら枇杷倶楽部周辺（南房総市）

菜の花の香りと黄色いふわふわの絨毯を一面に敷き詰めたような花畑をぜひご観賞ください。

- 見 頃：2月～3月頃
- 場 所：南房総市富浦町青木123-1
- 交 通：【電車】JR内房線富浦駅下車徒歩15分
- 問合先：TEL 0470(33)4611 道の駅とみうら枇杷倶楽部
- U R L：http://www.biwakurabu.jp/

【かずさ・臨海】

## 18 小湊鐵道沿線（市原市）

10年ほど前から、沿線10か所以上で地域住民、小中学生、福祉団体、環境保全団体、文化団体などの方々が、9月から10月に菜の花の種まきをしています。種をまいた菜の花は、例年3月中旬から4月中旬に見頃を迎え、全国から鉄道ファンや写真愛好家、絵を描くグループなどが集まります。

《菜の花の見所》

上総川間駅、上総鶴舞駅、里見駅、飯給駅、月崎駅、上総大久保駅、養老溪谷駅、石神地区など

- 見 頃：3月中旬～4月中旬
- 場 所：小湊鐵道沿線
- 問合先：TEL 0436(26)0066 市原市観光案内所  
TEL 0436(96)0055 養老溪谷駅前観光案内所





## いちご狩り

※いちご狩りのシステム・生育状況は、農園によって異なり、また時期により料金に変更になる場合がありますので、あらかじめご確認のうえ、お出かけください。

### 【ベイエリア】

#### 1 フルーツランドとけ・とけのいちご中村農園（千葉市）

4,000㎡の高設ベンチ栽培です。イチゴ狩りと直売は通常の場合、1月3日から実施。立ったままで食べられるので、妊婦さん、お年寄り、車いすの方からも好評です。3回くらいに分けて人数を限定し、密にならないように配慮しています。

期 間：1月3日～5月上旬（予定） ※ なくなり次第終了

時 間：9：00～10：00、10：00～11：00、11：00～11：30

※ 予約要（午後の入園はお断りしています。）

品 種：チーバベリー、とちおとめ、章姫、紅ほっぺ、かおり野 他 全10種

所在地：千葉市緑区上大和田町86（農園入口看板の住所、カーナビはこの住所で設定ください）

交 通：【車】千葉東金道路中野IC から JR 外房線土気駅方面へ約5分

料金等の問合せ先：TEL 043(294)7905 中村いちご農園

#### 2 フルーツランドとけ・山崎いちご農園（千葉市）

2022年シーズンは直売のみを行います（イチゴ狩りはありません）。

味が一番重要な直売専門店ならではのイチゴは、香り・風味・濃厚な後味が特長。ぜひご堪能ください。

期 間：12月～5月末 ※ 不定休、なくなり次第終了

品 種：紅ほっぺ

所在地：千葉市緑区板倉町62

交 通：【電車】JR 外房線土気駅からあすみが丘南行きバスあすみが丘南バス停下車、市原方面に左折、  
徒歩3分

【車】千葉外房有料道路板倉ICから約1分

料金等の問合せ先：TEL 043(294)5105 山崎いちご農園

#### 3 フルーツランドとけ・エーアト・ベーレ（千葉市）

1500坪の面積を誇る、県内屈指の大型観光農園。高設栽培で摘み取りも楽々。子どもたちが遊べる手作りのミニアスレチックや休憩スペースなど、いちご狩り後の楽しみも充実しています。直売やアイスクリームの販売も行っています。

期 間：1月3日～5月下旬 ※ なくなり次第終了

品 種：チーバベリー、紅ほっぺ、おいCベリー 他 全7種

所在地：千葉市緑区大高町26-34

交 通：【車】千葉外房有料道路誉田ICから約10分

料金等の問合せ先：TEL 043(294)0757 エーアト・ベーレ

#### 4 観光農園がいやふぁーむ（旧横田ファーム）（千葉市）

車イスでもベビーカーでも利用しやすい高設栽培です。イチゴによって味が違うので、お気に入りのイチゴを見つけてみてください。都内より車で約60分、最寄りインターより約10分とアクセス抜群です。

- 期 間：1月8日～5月中旬 ※火、金曜定休、他不定休あり、完全予約制
- 所在地：千葉市緑区平山町1048
- 品 種：かおり野、紅ほっぺ、チーバベリー、ホワイトプリンセス 他2種
- 交 通：【車】千葉東金道路大宮 IC から約10分（ほまれ幼稚園近く）
- 問合先：TEL 080(3096)3944 観光農園がいやふぁーむ
- U R L：http://child-niwa.jimdo.com/

#### 5 ちはる農園（千葉市）

2013年より「春を千回迎えたい。千葉の春を代表する農園にしたい。皆様に支持される農園にしたい」との思いから「ちはる農園」と名付けられ、始めた農園。量より質にこだわったイチゴを栽培しています。まずは12月中旬から直売している完熟イチゴを試してみたいかたがでしょう。

- 期 間：3月5日～5月5日 ※ 不定休、なくなり次第終了
- 所在地：千葉市若葉区中田町1306-2
- 品 種：かおり野、紅ほっぺ
- 交 通：【車】千葉東金道路高田 IC から国道126号を千葉市街方面へ、宮田交差点を四街道方面へ1.5km
- 問合先：TEL 090(3436)2941 ちはる農園
- U R L：じゃらん HP「ちはる農園」で検索 ※ 予約優先

## 6 さんたファーム (千葉市)

最新の統合環境制御技術を導入したハウスの快適な栽培環境と有機肥料で育てたこだわりのいちごです。清潔なハウス内にはテーブルやソファー、ベンチが置かれ、ゆったりとした雰囲気。完全ネット予約・事前決済制なので並ばず待たずにご利用頂けます。1時間食べ放題、ドリンクバー付きなのでのんびりとお楽しみください。3月下旬からは冷凍イチゴを削って練乳をかけたふわとろいちごも食べ放題となります。

期 間：開園中～5月下旬 ※ 不定休

所在地：千葉市若葉区御殿町1-9-1

品 種：紅ほっぺ、かおり野

交 通：【電車】千葉都市モノレール千城台駅からタクシー10分(約4km)

【車】京葉道路貝塚ICから約9km。

問合先：050(3628)1515 自動音声案内

U R L：https://www.santa-farm.jp

※ WEB予約のみ(完全ネット予約・事前カード決済制となります)

※ 生育状況により予約枠を拡大しますので予約枠がいっぱいの場合も開催前日の正午以降に再度ご確認ください。

## 7 みつばちファーム園 (千葉市)

みつばちファーム園では1月～5月下旬にイチゴ狩りをお楽しみいただけます。みつばちが交配したイチゴを濃厚な味になるように栽培してお待ちしています。

期 間：1月1日～5月下旬 ※ なくなり次第終了

所在地：千葉市緑区平川町1294

品 種：とちおとめ、かおり野、チーバベリー、紅ほっぺ、あきひめ、やよいひめ

交 通：【車】千葉東金道路中野ICから5分(Googleマップは平川集会所で検索)

問合先：TEL 090(3086)0330 みつばちファーム園

## 8 いちご農園 ワイズアグリ (千葉市)

最新鋭のハウスで創り出す安心安全の完熟イチゴが食べられます。プロの農家が明日ついつい話したくなるようなイチゴの情報をレクチャー。イチゴの成り立ちから理解すれば、いつものイチゴが全く違った美味しさに！5品種のイチゴを食べ比べも！さらにお客様1組ごとに1棟開放するので、コロナ対策もバッチリです。

□期 間：開園中～6月予定 ※ 毎週月曜日・金曜午前中定休

□所在地：千葉市若葉区御殿町699-12

□品 種：紅ほっぺ、よつぼし、章姫、かおり野、やよい姫、最低5品種食べ比べ出来るような配置になっております。

□交 通：【電車】千葉都市モノレール千城台駅下車約3km

【車】京葉道路貝塚ICから約8km または、千葉東金道路高田ICから約8km

□問合せ先：<https://ys-agri.jp/>

## 9 さわの森農園 (千葉市)

みんなを幸せにするいちごをお届けしたいという思いで日々、栽培に励んでおります。千葉市内の一部スーパーや直売所でも購入が可能で、贈答用にもおすすめです。2022年シーズンは直売のみを行います（イチゴ狩りはありません）。

□期 間：1月～5月上旬 ※ 不定休（水曜は完全休園）・なくなり次第終了

□所在地：千葉市若葉区加曽利町1195

□品 種：紅ほっぺ、よつぼし、恋みのり

□交 通：【車】京葉道路貝塚ICから約7分

※ GoogleMapsで「さわの森農園」で経路検索されると分かりやすいです。

□問合せ先：TEL 043(233)2928 さわの森農園

## 10 シャンデフリーズ ナチュラル (千葉市)

2021年12月オープン！千葉県千葉市若葉区で苺農家をスタートしました。昨年はハウス一つでスタートして12月から本格的にたくさんハウスの収穫になります。

□期 間：3月～5月頃 ※ イートインスペースでのみお召し上がりいただけます。

□所在地：千葉市若葉区中田町2469-2

□品 種：紅ほっぺ、よつぼし、恋みのり

□交 通：【車】千葉東金道路高田ICより約15分

□料金等の問合せ先：TEL 090(3736)1583 シャンデフリーズ ナチュラル（電話予約のみ）

□ U R L：<https://ameblo.jp/nature1583/entry-12693302612.html>



## 1 1 いちご農園 シャインベリー (千葉市)

2022年1月オープン！鮪屋の元板前が有機肥料で育てた5種類約1万株のイチゴ園です。最寄駅よりバスで約5分と車無しでも来園可能。

□ 期 間：3月上旬～5月下旬（予定） ※ 原則予約制（空き状況により入園可）、不定休

□ 所在地：千葉市緑区平川町1621

□ 交 通：【バス】JR 外房線誉田駅からバス越智はなみずき台行き約4分、越智新田下車徒歩1分

【車】千葉外房有料道路誉田 IC より約1分

□ 問合先：TEL 080(3305)1583 いちご農園 シャインベリー

【かずさ・臨海】

## 1 2 ロマンの森共和国

200坪の規模を誇る「いちご農園」は全棟高設栽培・バリアフリーで、小さいお子様、ベビーカーや車椅子でも安心して「いちご狩り」がお楽しみ頂けます。また、水洗トイレ、障害者用トイレ（簡易トイレでない）も農園に併設しております。

1棟のハウスの中、4品種のいちごを栽培していますので、2月下旬～4月下旬の最盛期には3～4種類の「いちご」の食べ比べでお楽しみ頂けます。

「いちご狩り」をした後は農園のお隣に併設された「遊びランド」には、オモシロ自転車、ミニ SL 弁慶号、アスレチックなど自然体感アクティビティ始め、プラネタリウム、ボルダリング、体験工房、レストランがあり親子で丸一日遊べる総合レジャー施設です。



□ 期 間：1月8日（土）～5月上旬 10:00～15:30

※ 水曜定休、生育状況により臨時休園する場合があります。要予約。

□ 所在地：君津市豊英659-1

□ 料 金：当園では原則「いちご狩り」のみの受付は行っておりません。下記 A.B プランよりお選びください。

- Aプラン いちご狩り（30分食べ放題）+お食事券（1,000円相当、園内の各レストランで利用可）+遊びランド入園

大人 3,200円 4歳～小学生 3,000円

- Bプラン いちご狩り（30分食べ放題）+1DAYパスポート+遊びランド入園（1DAYパスポート=7種類のアトラクションが1日遊び放題+溪谷入場もできる）

大人 3,700円 4歳～小学生 3,500円

※ 2月10日（木）までの平日に限りBプラン500円引き

□ 品 種：紅ほっぺ、あきひめ、やよいひめ、かおり野

□ 交 通：【車】東京湾アクアライン経由館山道君津 IC より22km25分

□ 問合先：03(3319)5116 ロマンの森共和国

□ U R L : <https://www.romannomori.co.jp/>

● 春の展示「苔松苔梅—春を寿ぐ うめのきごけ—」

お正月にはお客様を迎えるためや神仏に供えるために木や花をいけます。

中でも苔がついた松や梅は、苔松苔梅と呼ばれ、おめでたい迎え花として珍重されます。このような苔は、ウメノキゴケなどの地衣類の仲間で、日本画や能舞台の松の上にも描かれています。本展示では日本文化の中に見られる苔（ここでは地衣類）と、地衣類の不思議な世界について併せて紹介します。



- ・ 期 間：1月8日（土）～5月8日（日）
- ・ 場 所：千葉県立中央博物館／千葉市中央区青葉町955-2
- ・ 開館時間：10:00～16:30（入館は16:00まで）
- ・ 休 館 日：月曜日（月曜日が祝日・振替休日にあたる時は、その翌日）
- ・ 料 金：博物館入場料は、一般300円、高校・大学生150円  
中学生以下及び満65歳以上の方、障害者手帳等をお持ちの方及び介助者1名は無料  
生態園は、どなたでも無料でご観覧頂けます。
- ・ 交 通：【電車】 JR千葉駅東口の7番乗り場から京成バス千葉大学病院、南矢作行き whichever 乗り約15分  
JR千葉駅東口の6番乗り場からちばシティバス川戸都苑行きに乗り、約15分  
JR蘇我駅東口の2番乗り場から小湊鐵道バスまたは千葉中央バス大学病院行きに乗り約15分  
いずれの場合も中央博物館バス停で下車し、徒歩約7分または、京成千葉寺駅から徒歩約20分  
【車】 京葉道・松ヶ丘 IC 出口から大網街道を千葉市街方面へ向かい、ハーモニープラザ交差点を右折、矢作トンネル東交差点を右折し、県立青葉の森公園北口駐車場を目指してください。
- ・ U R L： <http://www.chiba-muse.or.jp/NATURAL/>

お問い合わせ

千葉県立中央博物館 TEL 043(265)3111／FAX 043(266)2481  
E-mail kouhou\_cbm@chiba-muse.or.jp



## ● 昔の暮らし展

昔なつかしい民俗資料を中心に、「住まう」「食べる」「着る」「働く」「遊ぶ」の五つのテーマに沿って、昭和の頃の暮らしを紹介します。

期間：1月18日（火）～4月17日（日）

・時 間：9：00～16：30

・休 館 日：月曜日（月曜日が祝日にあたる場合は開館し、翌日休館）

・場 所：県立関宿城博物館／野田市関宿三軒家143-4

・料 金：一般200円、高校生・大学生100円、中学生以下65歳以上、障害者手帳をお持ちの方及び介護者は無料

・交 通：【電車】東武アーバンパークライン(野田線)「川間」駅北口から朝日バス「境町」行き「関宿城博物館」下車  
東武スカイツリーライン(伊勢崎線)「東武動物公園」駅東口から朝日バス「境車庫」行き「新町」下車  
徒歩約15分

【車】圏央道 境古河 IC から13分、五霞 IC から15分、国道16号中里陸橋から25分、新4号バイパス幸手市菱沼交差点から約10分

・U R L：<http://www2.chiba-muse.or.jp/SEKIYADO/>

お問い合わせ

千葉県立関宿城博物館 学芸課 TEL 04(7196)1400／FAX 04(7196)3737

E-mail [sekiyadohaku@chiba-muse.or.jp](mailto:sekiyadohaku@chiba-muse.or.jp)



## ● ビックリひなまつり

房総のむらに寄贈された約200体のひな人形を、七段飾りにして農村歌舞伎舞台で展示します。これらのひな人形は、北総地域を中心に多くの御家庭から寄贈していただいたものです。

華やかなひな人形がずらりと並ぶ姿は圧巻です。とってもビッグなひな飾りをお楽しみください。

- 
- ・ 期 間：2月12日（土）～3月6日（日）
  - ・ 場 所：千葉県立房総のむら／印旛郡栄町龍角寺1028
  - ・ 料 金：一般300円、高・大学生150円  
※ 団体（20名以上）一般240円、高・大学生120円  
中学生以下と65歳以上は無料、障害者手帳をお持ちの方と介護者1名は無料
  - ・ 交 通：【電車】JR成田線成田駅西口から竜角寺台車庫行きバス竜角寺台2丁目下車徒歩約10分  
JR成田線安食駅から竜角寺台車庫行きバス房総のむら下車徒歩約3分  
【車】東関東自動車道成田ICから約20分（無料駐車場あり）
  - ・ U R L： <http://www2.chiba-muse.or.jp/MURA/>

---

お問い合わせ 千葉県立房総のむら TEL 0476(95)3333

---

● 企画展示「精密模型～小武内省三の世界～」

航空機模型界において、精密な模型製作で有名な小武内省三氏の作品を数十点展示いたします。木材や金属を削りだして造る緻密な模型をアート視点や模型製作の技術的視点から観覧していただける展示といたします。



・期 間：1月1日（土・祝）～3月27日（日）

● やさしい航空のはなし「客室乗務員のはなし（JAL）」

客室乗務員の経験者からお仕事の魅力や体験談など生の声を聞くことができる講演会です。貴重な機会となりますので将来、客室乗務員を目指している方もぜひご参加ください！

・日 時：2月13日（日） 13：00～14：00

・定 員：80名

※ 今後のコロナ感染拡大の状況により、休館あるいはイベントの大幅な変更の場合がございます。



・場 所：航空科学博物館／山武郡芝山町岩山1 1 1 - 3

お問い合わせ

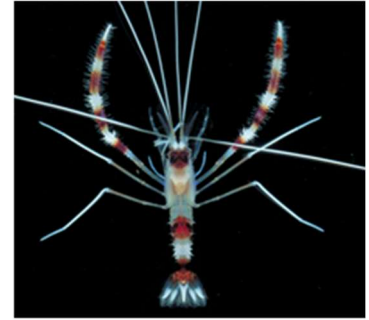
航空科学博物館 TEL 0479(78)0557 / FAX 0479(78)0560  
E-mail info@aeromuseum.or.jp



● 令和3年度マリンサイエンスギャラリー「千葉県エビ・カニ大集合！」

内湾から外洋、干潟から深海、暖流と寒流両方の影響。房総半島を囲む多様な海には、エビやカニなど甲殻類のなかまも海域ごとに顔ぶれが異なります。令和3年のマリンサイエンスギャラリー「千葉県エビ・カニ大集合！」は、そのような甲殻類の種類やくらし方を紹介します。千葉県の甲殻類はイセエビだけではありません！

・期間：2月26日（土）～5月8日（日）



オトヒメエビ

● 講座「アサクサノリの話」（室内行事）

古くは江戸時代から養殖され、干海苔の代名詞として有名でありながら、今や絶滅危惧種となっているアサクサノリという生きものについて紹介します。

- ・日時：2月26日（土） 13：30～15：00
- ・対象：中学生以上
- ・定員：8名
- ・申込締切：2月12日（土）

● 講座「勝浦の甲殻類」（室内行事）★ 令和3年度マリンサイエンスギャラリー関連講座

房総丘陵から勝浦海底谷まで、これまで勝浦の川と海から収集された甲殻類について紹介します。

- ・日時：3月12日（土） 13：30～14：30
- ・対象：中学生以上
- ・定員：8名
- ・申込締切：2月26日（土）

「講座」のお申し込みについて

- ・対象：中学生以上
- ・定員：8名
- ・参加費：無料
- ・申込方法：以下の記入事項を明記のうえ、開催2週間前必着で海の博物館宛てに「ハガキ」「FAX」「電子メール」のいずれかでお申し込みください。※ 博物館ロビー受付でもお申込みいただけます。

【記入事項】（参加希望者全員の情報を記入）

- 1 氏名    2 住所    3 電話番号    4 年齢    5 希望の行事名

- ・開館時間：9：00～16：30（入館は16：00まで）
- ・場 所：千葉県立中央博物館分館 海の博物館／勝浦市吉尾123
- ・休 館 日：月曜日（月曜日が祝日・振替休日にあたるときは、その翌日）
- ・料 金：博物館入場料 一般200円、高校・大学生100円  
中学生以下及び満65歳以上の方、障害者手帳等をお持ちの方及び介助者1名は無料

- ・交通：【電車】JR 外房線鶴原駅から徒歩 15 分又は勝浦駅からタクシーで 10 分  
【バス】JR 外房線勝浦駅から小湊鐵道バス「勝浦駅・ミレーニア」循環線「海の博物館」  
下車 1 分  
【車】圏央道・市原鶴舞 IC から約 1 時間
- ・URL：<http://www.chiba-muse.or.jp/UMIHAKU>

お問い合わせ

千葉県立中央博物館 分館 海の博物館

TEL 0470(76)1133/FAX 0470(76)1821

E-mail [umihaku@chiba-muse.or.jp](mailto:umihaku@chiba-muse.or.jp)